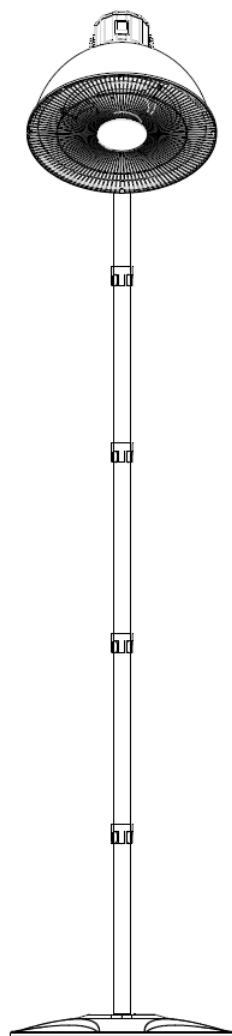


# **ZEPHIR<sup>®</sup>**

**RISCALDATORE ALOGENO DA ESTERNO**

**MODELLO: HZA2000**



**MANUALE ISTRUZIONI**

Vi ringraziamo per la fiducia accordata avendo scelto un prodotto ZEPHIR.

Vi preghiamo di leggere attentamente le informazioni contenute in questo manuale, in quanto Vi aiuteranno a sfruttare al meglio le caratteristiche di questo apparato.

Nel caso sia necessario rivolgersi al Servizio d'Assistenza Tecnica ZEPHIR, indicate sempre il modello riportato sulla targhetta posta sul retro dell'apparecchio stesso e il motivo della richiesta di assistenza tecnica: in questo modo saremo in grado di fornirVi un'assistenza più rapida ed efficace.


Il contenuto di questo manuale riguarda l'uso e la manutenzione di questo apparato per cui Vi preghiamo di conservarlo per poterlo poi consultare in seguito.

Cordialmente

Westim SpA

Leggere attentamente questo manuale d'istruzioni poiché all'interno vi sono importanti informazioni sulla sicurezza, l'uso e la manutenzione dell'elettrodomestico. Conservare il manuale per consultazioni future.

## AVVERTENZE

1. Rimuovere l'unità dall'imballaggio e assicurarsi che sia intatta. In caso di dubbio, non utilizzare l'unità e contattare un centro assistenza qualificato. Non lasciare che materiali e accessori dell'imballaggio, come ad esempio pellicole, vengano a contatto con bambini.
2. Questo prodotto è destinato ad un uso esclusivamente domestico come apparecchio per riscaldamento. Non utilizzare per scopi diversi da quelli descritti da questo manuale. Ogni uso improprio può costituire un pericolo.
3. Attenzione: per evitare il surriscaldamento non coprire l'apparecchio. 
4. L'apparecchio non deve essere posizionato appena al di sotto di una presa di corrente
5. L'uso di apparecchi elettrici comporta il rispetto di alcune regole fondamentali per prevenire rischi di scariche elettriche. Leggere attentamente le istruzioni.
6. Prima di procedere alla manutenzione e pulizia spegnere e disconnettere l'apparecchio dall'alimentazione. Attendere che si raffreddi prima di procedere
7. Non usare nebulizzatori spray (es: insetticidi, spray per capelli ecc) potrebbe creare danni all'involucro.
8. Nel caso in cui si verificassero situazioni anomale spegnere immediatamente l'apparecchio, staccare la spina e contattare il rivenditore o il servizio di assistenza.
9. Non utilizzare prese di corrente volanti oppure cavi danneggiati.
10. Non utilizzare prolungher per alimentare il prodotto.
11. Quando si stacca la spina tenerla saldamente per evitare shock elettrico, corto circuito o incendio.
12. Non fissare interruttori di sicurezza con nastro adesivo, per pericolo di incendio.
13. L'unità deve essere posizionata a terra in modo sicuro durante il funzionamento.
14. Non utilizzare questo riscaldatore in luoghi in cui è presente polvere, vapore, gas etc...
15. Non utilizzare questa unità come apparecchio per sauna.
16. Non utilizzare questa unità per riscaldare ambienti chiusi.
17. Non immergere questa unità in acqua per la pulizia.
18. L'unità deve essere collegata a una presa che sia facilmente visibile e raggiungibile.

19. Due punti scuri possono essere visibili sulla superficie degli elementi riscaldanti durante i primi minuti dopo l'accensione. Ciò è normale e non influirà sulle prestazioni dell'unità.
20. E' assolutamente vietato smontare o riparare l'apparecchio per pericolo di shock elettrico; se necessario rivolgersi al rivenditore o centro assistenza.
21. **ATTENZIONE:** non installare questo apparecchio in prossimità di vasche da bagno, doccia, piscina.
22. Non utilizzare in aree non ventilate
23. Non utilizzare dove sono immagazzinati gas, benzina, vernici o altri prodotti infiammabili.
24. Non inserire alcun oggetto nella griglia della testa del riscaldatore. Non ostruirla e non coprire.
25. Evitare di toccare il prodotto con mani umide o bagnate o a piedi nudi.
26. Non appoggiare oggetti sull'apparecchio per pericolo di incendio.
27. Non usare l'apparecchio vicino a oggetti infiammabili quali tende, drappaggi ecc.
28. Non inserire oggetti metallici nelle fessure dell'apparecchio
29. Prima di collegare l'apparecchio alla rete elettrica accertarsi che la tensione sia corretta secondo quanto riportato sulla targa del prodotto e che l'impianto sia conforme alle norme vigenti.
30. Non toccare la connessione all'alimentazione con mani umide
31. Non usare il prodotto per scopi diversi da quelli per cui e' stato costruito.
32. Non utilizzare prese multiple ma solo prese con singola uscita con potenza specifica.
33. Non usare nel caso in cui il cavo risulti danneggiato. Se il cavo di alimentazione è danneggiato, esso deve essere sostituito dal costruttore o dal suo servizio assistenza tecnica o comunque da una persona con qualifica simile, in modo da prevenire ogni rischio.
34. I bambini devono essere sorvegliati per sincerarsi che non giochino con l'apparecchio.
35. I bambini con età inferiore ai 3 anni dovranno essere tenuti lontano dall'apparecchio se non continuamente controllati.
36. I bambini con età compresa tra i 3 e gli 8 anni potranno unicamente spegnere/accendere l'apparecchio posizionato o installato nella sua posizione normale di funzionamento e siano controllati o istruiti su come utilizzare l'apparecchio in modo sicuro e siano consapevoli dei rischi possibili. I bambini con età compresa fra i 3 e gli 8 anni non dovranno inserire la spina di alimentazione alla presa di corrente, regolare l'apparecchio e pulirlo o comunque operare qualsiasi manutenzione.
37. L'apparecchio può essere utilizzato da bambini di età non inferiore a 8 anni e da persone con ridotte capacità fisiche, sensoriali o mentali, o prive di

esperienza o della necessaria conoscenza, purché sotto sorveglianza oppure dopo che le stesse abbiano ricevuto istruzioni relative all'uso sicuro dell'apparecchio e alla comprensione dei pericoli ad esso inerenti.

38. I bambini non devono giocare con l'apparecchio. La pulizia e la manutenzione destinata ad essere effettuata dall'utilizzatore non deve essere effettuata da bambini senza sorveglianza.
- 39. ATTENZIONE: alcune parti dell'apparecchio possono diventare molto calde e causare bruciature. Una attenzione particolare deve essere data qualora siano presenti bambini e persone vulnerabili.**
40. Mantenere tutti gli oggetti ad almeno 1 metro dal fronte, dai lati e dal retro dell'apparecchio.
41. L'unità deve essere fissata con una distanza di 100 cm dalla parete e 30 cm dal soffitto.
42. L'apparecchio deve essere installato in modo che gli interruttori o altri dispositivi di comando non possano essere toccati da una persona che si trovi nella vasca da bagno o nella doccia;
43. Non utilizzare questo apparecchio collegato a programmatori, temporizzatore, sistema di comando a distanza separati, timer o qualsiasi altro dispositivo che possa accenderlo automaticamente in quanto esiste il pericolo di incendio nel caso in cui l'apparecchio sia coperto o posizionato in modo non corretto.
44. Non coprire il termoventilatore con alcun oggetto e non utilizzarlo per asciugare i panni.
45. Non toccare le superfici calde dell'apparecchio.
46. Scollegare il cavo di alimentazione quando l'apparecchio non è in uso o quando si deve procedere alla pulizia.
47. Aspettare che l'apparecchio si raffreddi prima di eseguire qualsiasi intervento.
48. L'uso di accessori non raccomandati dal produttore potrebbe causare danni.
49. Evitare che il cavo di alimentazione entri in contatto con fonti di calore;
50. Installare sempre l'apparecchio lontano da tende, tessuti o materiali infiammabili, e in luoghi dove ci sia un'adeguata ventilazione.
51. Spegnerne sempre l'apparecchio prima di scollegare il cavo di alimentazione.
52. Pericolo di Lesioni: non usare il prodotto per scopi diversi da quello per cui è stato costruito. Non fare uso errato dell'apparecchio.
53. Mantenere la presa di alimentazione facilmente raggiungibile in caso di problemi
54. Fare attenzione a che il cavo di alimentazione non venga mai in contatto con l'apparecchio caldo.
55. Dopo una caduta va controllato accuratamente e in caso di danni non usarlo e farlo verificare ad un tecnico specializzato

56. Attenzione il prodotto non è provvisto di un dispositivo per controllare la temperatura ambientale. Non usare questa stufa in piccoli ambienti occupati da persone che non siano in grado di lasciare l'ambiente con le proprie forze, a meno che non vi sia un costante controllo e supervisione
57. Assicurarsi che la parte riscaldante sia posizionata ad almeno 1,8m da terra
58. Assicurarsi che il cavo sia posizionato all'interno dei fermacavi già predisposti sullo stelo del riscaldatore. Il cavo deve percorrere tutto lo stelo fino all'ultimo fermacavo in modo che non vi si possa inciampare
59. Posizionare il cavo in modo che non ci si possa inciampare
60. Utilizzare una presa facilmente raggiungibile in caso di pericolo
61. Lasciare un'asola sulla parte superiore in modo da non dover tirare il cavo mentre si regola l'asta

## INSTALLAZIONE

Aprire la scatola assicurandosi che non siano rimasti componenti nella scatola e che la testa del riscaldatore sia priva di qualsiasi materiale di imballaggio.

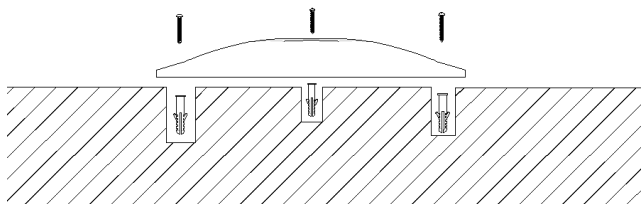
Fare riferimento alle immagini sottostanti, seguendone ogni passaggio, per assemblare il riscaldatore.

Non collegare il riscaldatore alla rete elettrica finché tutto il montaggio non è stato completato.

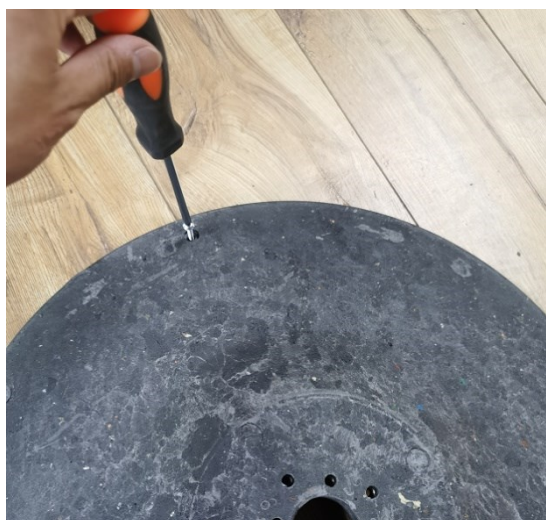
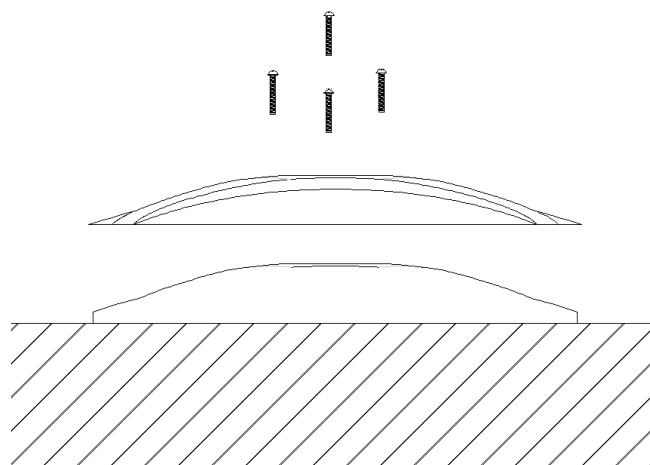
Non collegare il riscaldatore alla rete elettrica se uno qualsiasi dei componenti o il cavo di alimentazione sono comunque danneggiati.

In caso di dubbio, contattare il proprio fornitore

1. Fissare la base a terra con gli stopper e le tre viti in dotazione



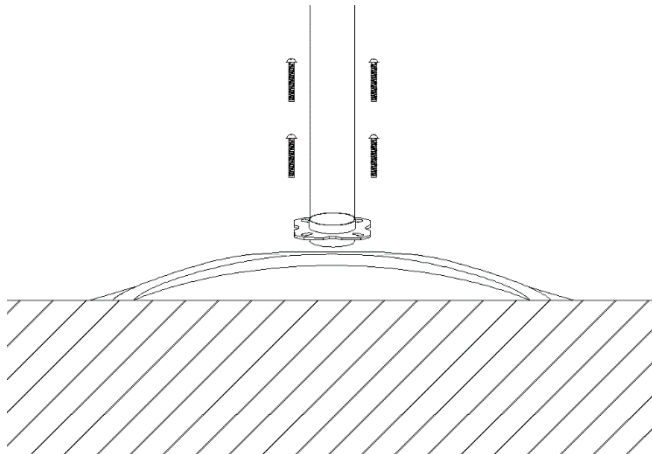
2. Attaccare il telaio al blocco del contrappeso e fissarlo con 4 viti M6 \* 30 mm.







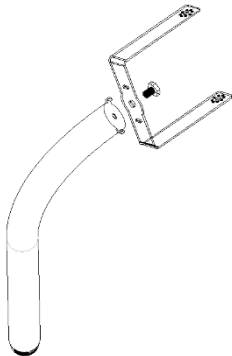
3. Fissare il tubo inferiore al telaio con 4 viti M6 \* 30 mm



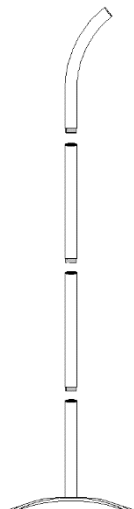




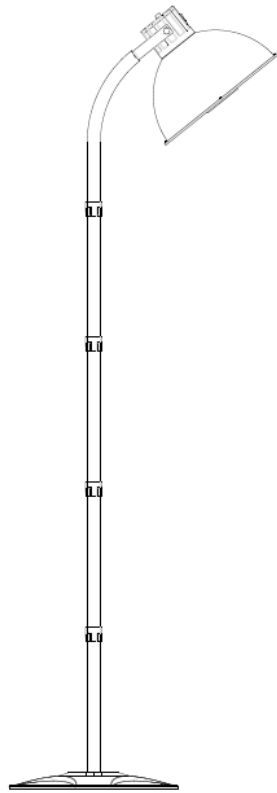
4. Fissare la staffa di collegamento al tubo superiore con una vite M5 \* 16 mm.



5. Avvitare i tubi in senso orario fino alla sezione più in alto



6. Infine fissare il corpo riscaldante alla staffa di collegamento



7. Sullo stelo del riscaldatore sono presenti dei fermacavi. **ATTENZIONE** il cavo di alimentazione essendo molto lungo deve essere inserito in tutti i fermacavi per evitarne il ciondolamento in modo che non vi si possa inciampare. Il fermacavo più in basso deve essere posizionato il più in basso possibile.

L'APPARECCHIO è MUNITO DI INTERRUTTORE DA CUI SELEZIONARE LE DUE POTENZE 1000W O 2000W

## **PULIZIA E MANUTENZIONE**

### **ATTENZIONE:**

SPENGERE L'APPARECCHIO E STACCARE SEMPRE LA SPINA PRIMA DELLA PULIZIA, MOVIMENTAZIONE O RIPARAZIONE. NON IMMERGERE L'APPARECCHIO NELL'ACQUA!

Attendere il pieno raffreddamento dell'apparecchio prima di effettuare la pulizia o la manutenzione

Pulire la griglia con le spazzole dell'aspirapolvere.

Pulire la carcassa dell'apparecchio con un soffice straccio inumidito con una soluzione di detergente delicato e acqua. Successivamente asciugare l'apparecchio con un altro straccio.

**ATTENZIONE:**

Non usare benzina, diluente, pulitori aggressivi, etc., questi potrebbero danneggiare l'apparecchio.  
MAI USARE ALCOL O SOLVENTI.

**CONSERVAZIONE:**

Immagazzinare l'apparecchio con queste istruzioni nella scatola originale in un locale fresco e asciutto

Westim S.p.A. Certificato di garanzia

**Validità**

La garanzia è valida per 2 anni dalla data di acquisto.

Dalla garanzia sono esclusi i danni che si dovessero verificare per incuria od uso errato dell'apparecchio (non conforme alle indicazioni contenute nel presente manuale e/o al buonsenso).

I diritti di garanzia sono applicati in conformità al DECRETO LEGISLATIVO 6 settembre 2005, n. 206 (Codice al Consumo) e successive modifiche, unitamente al DECRETO LEGISLATIVO 2 febbraio 2014, n. 21 (che recepisce la europea Direttiva 2011/83/UE).

**La presente GARANZIA non è valida per prodotti di USO INDUSTRIALE e si riferisce ai prodotti acquistati per uso PERSONALE.** Sono ESCLUSI i prodotti acquistati da società, associazioni, liberi professionisti, al fine di essere utilizzati nell'ambito delle proprie attività commerciali o professionali.

Per i prodotti di uso industriale il periodo di garanzia per l'utilizzatore è un anno.

**Diritti di garanzia**

Per "GARANZIA" s'intende la riparazione o la sostituzione gratuita dei componenti o delle parti dell'apparecchio riconosciuti da Westim difettosi nella fabbricazione o nel materiale. In ogni caso Westim S.p.A si riserva a sua discrezione, la sostituzione del prodotto.

Si ricorda che qualora venisse esperito il rimedio della sostituzione, sul bene sostituito non decorre un nuovo periodo di garanzia, ma decorre il periodo residuo di garanzia con riferimento al primo contratto di acquisto. Allo stesso modo, nel caso di interventi in garanzia che prevedono la sostituzione di un componente (pezzo di ricambio) sul componente sostituito non decorre un autonomo periodo di garanzia, ma si deve sempre far riferimento al periodo di garanzia residuo

sul bene finito.

1. *L'acquirente ha diritto ad usufruire della garanzia solo esibendo i documenti di acquisto (Scontrino fiscale, fattura).*
2. *La garanzia comprende la sola riparazione o sostituzione gratuita di quei componenti che dovessero risultare difettosi all'origine per vizi di fabbricazione*
3. *Sono escluse dalla garanzia:*

- a) sostituzioni di componenti o accessori originali con altri di tipo non approvato dal costruttore;*
- b) interventi effettuati da personale non autorizzato da Westim (manomissione).*
- c) tutte le parti di consumo considerate soggette a normale usura o logorio quali: batterie, lampade, filtri, display a cristalli liquidi, manopole, parti mobili o asportabili, accessori, lampade, pastiglie di nebulizzazione (umidificatori).*
- d) installazioni errate o non conformi alle istruzioni di montaggio.*
- e) mancanza di manutenzione ordinaria*
- f) danni causati da negligenze, incidenti, utilizzo errato e non conforme alle avvertenze riportate sul libretto di istruzioni;*
- g) danni dovuti a fulmini, inondazioni, incendi, atti di guerra, sommosse;*
- h) danni dovuti al trasporto;*

4. Le apparecchiature installate devono essere agevolmente raggiungibili dal tecnico autorizzato Zephir.

In caso di difficoltà di accesso, si deve preventivamente avvertire e si deve rendere l'accessibilità priva di rischi all'incolumità personale. *I costi derivanti dal rendere sicuro l'accesso ai prodotti non possono essere riconosciuti in garanzia.*

5. *L'effettuazione di una o più riparazioni nel periodo di garanzia non modifica la data di scadenza della garanzia stessa.*

*Trascorso il periodo di garanzia, la garanzia decade e le attività di assistenza tecnica verranno effettuate addebitando il costo delle parti sostituite e le spese di mano d'opera, di trasporto dei materiali e del personale, secondo le tariffe vigenti.*

E' possibile visualizzare la lista dei C.A.T. (Centro Assistenza Tecnica) al sito [www.westim.it](http://www.westim.it) nella sezione Assistenza, o altrimenti contattare la **Audio e Video Center** ai seguenti recapiti:

Tel. 035315998

Mail: [servizio.clienti@audiovideocenter.it](mailto:servizio.clienti@audiovideocenter.it)

[www.audiovideocenter.it](http://www.audiovideocenter.it)

**NOTA BENE:** Esclusivamente ed unicamente per l'assistenza ai prodotti di climatizzazione fissi e portatili rivolgersi alla **UNIOR SRL**

Tel. 051 6467027

[www.uniorservice.com](http://www.uniorservice.com)

**WESTIM S.p.A.**

**Via Roberto Bracco 42/E**

**00137, Roma**

**Tel. 06 8720311**

## Italiano



**Trattamento del dispositivo elettrico od elettronico a fine vita (Applicabile in tutti i paesi dell'Unione Europea e in quelli con sistema di raccolta differenziata)**

Il simbolo del cassonetto barrato riportato sull'apparecchiatura indica che il prodotto alla fine della propria vita utile deve essere raccolto separatamente dagli altri rifiuti. L'utente dovrà pertanto conferire l'apparecchiatura integra dei componenti essenziali giunta a fine vita agli idonei centri di raccolta differenziata dei rifiuti elettronici ed elettrotecnici, oppure riconsegnarla al rivenditore al momento dell'acquisto di nuova apparecchiatura di tipo equivalente, in ragione di uno a uno, oppure 1 a zero per le apparecchiature aventi lato maggiore inferiore a 25cm.

Assicurandovi che questo prodotto sia smaltito correttamente, voi contribuirete a prevenire potenziali conseguenze negative per l'ambiente e per la salute che potrebbero altrimenti essere causate dal suo smaltimento inadeguato. Il riciclaggio dei materiali aiuta a conservare le risorse naturali. Per informazioni più dettagliate circa il riciclaggio di questo prodotto, potete contattare l'ufficio comunale, il servizio locale di smaltimento rifiuti oppure il negozio dove l'avete acquistato.

Chiunque abbandona o cestina questo apparecchio e non lo riporta in un centro di raccolta differenziata per rifiuti elettrici-elettronici è punito con la sanzione amministrativa pecuniaria prevista dalla normativa vigente in materia di smaltimento abusivo di rifiuti di cui al D.Lgs n. Decreto Legislativo N°49 del 14 Marzo 2014.

## English



**Disposal of old electrical & electronic equipment (Applicable in the European Union and other European countries with separate collection systems)**

This symbol on the product or in its packaging indicates that this product shall not be treated as household waste. Instead it shall be handed over to the applicable collection point for the recycling of electrical and electronic equipment. By ensuring this product is disposed of correctly, you will help prevent potential negative consequences for the environment and human health, which could otherwise be caused by inappropriate waste handling of this product. The recycling of materials will help to conserve natural resources. For more detailed information about recycling of this product, please contact your local city office, your household waste disposal service or the shop where you purchased the product.

## Français



### Traitement des appareils électriques et électroniques en fin de vie (Applicable dans les pays de l'Union Européenne et aux autres pays européens disposant de systèmes de collecte sélective)

Ce symbole, apposé sur le produit ou sur son emballage, indique que ce produit ne doit pas être traité avec les déchets ménagers. Il doit être remis à un point de collecte approprié pour le recyclage des équipements électriques et électroniques.

En s'assurant que ce produit est bien mis au rebus de manière appropriée, vous aiderez à prévenir les conséquences négatives potentielles pour l'environnement et la santé humaine. Le recyclage des matériaux aidera à conserver les ressources naturelles. Pour toute information supplémentaire au sujet du recyclage de ce produit, vous pouvez contacter votre municipalité, votre déchetterie ou le magasin où vous avez acheté le produit.

## Español



### Tratamiento de los equipos eléctricos y electrónicos al final de su vida útil (Aplicable en la Unión Europea y en países europeos con sistemas de recogida selectiva de residuos)

Este símbolo en su equipo o su embalaje indica que el presente producto no puede ser tratado como residuos domésticos normales, sino que deben entregarse en el correspondiente punto de recogida de equipos eléctricos y electrónicos. Asegurándose de que este producto es desechado correctamente, Ud. Está ayudando a prevenir las consecuencias negativas para el medio ambiente y la salud humana que podrían derivarse de la incorrecta manipulación de este producto. El reciclaje de materiales ayuda a conservar las reservas naturales. Para recibir información detallada sobre el reciclaje de este producto, por favor, contacte con su ayuntamiento, su punto de recogida más cercano o el distribuidor donde adquirió el producto.

## Deutsch



### Entsorgung von gebrauchten elektrischen und elektronischen Geräten (Anzuwenden in den Ländern der Europäischen Union und anderen europäischen Ländern mit einem separaten Sammelsystem für diese Geräte)

Das Symbol auf dem Produkt oder seiner Verpackung weist darauf hin, dass dieses Produkt nicht als normaler Haushaltsabfall zu behandeln ist, sondern an einer Annahmestelle für das Recycling von elektrischen und elektronischen Geräten abgegeben werden muss. Durch Ihren Beitrag zum korrekten Entsorgen dieses Produkts schützen Sie die Umwelt und die Gesundheit Ihrer Mitmenschen. Umwelt und Gesundheit werden durch falsches Entsorgen gefährdet. Materialrecycling hilft den Verbrauch von Rohstoffen zu verringern. Weitere Informationen über das Recycling dieses Produkts erhalten Sie von Ihrer Gemeinde, den Kommunalen Entsorgungsbetrieben oder dem Geschäft, in dem Sie das Produkt gekauft haben.

Westim S.p.A.

Via Roberto Bracco,42E

00137 Roma,Italia

Prodotto in Cina

